

BETRIEBSPRAKTIKUM KLASSE 9

AM HEINRICH-SCHLIEMANN-GYMNASIUM

22.01.2024 -01.02.2024

BERLIN



Berufsorientierung am HSG

JS 8-12

- BSO-Team: Fr. Günther, Hr. Seliger, Hr. Dresp
- Arbeitsagentur: Hr. Krüger

8:
Kompetenzorientierung

9:
Betriebspraktikum

10.
Berufsberatung

11.
Betriebserkundungen
Wege nach dem Abitur

12.
Perspektivgespräche
Vorbereitung 5. PK

Betriebspraktikum in Klasse 9

1. Zielstellung

2. Gesetzliche Grundlagen

3. Vorbereitung

3.1 Eigenständige Suche nach einem Praktikumsplatz

3.2 Die nächsten Schritte

4. Praktikum

5. Reflexion/Präsentation

1. Zielstellung

Die Schülerinnen und Schüler sollen

- Praxiserfahrungen im Rahmen von Tätigkeiten in einem Betrieb erwerben.
- vorhandene Berufsvorstellungen durch eigene Erfahrungen hinterfragen.
- ihre eigenen Fähigkeiten, Interessen und Wünsche besser kennenlernen.

1. Zielstellung

Der Praktikumsbetrieb ermöglicht...

- praxisnahe Einblicke in die Arbeitswelt.
- die Erprobung des eigenen Arbeitsverhaltens in wechselnden Situationen

2. Gesetzliche Grundlagen

- AV Duales Lernen vom 11. Januar 2012:

Durchführung von Betriebspraktika in der Sekundarstufe I

- Unfallversicherungsschutz:

Für die an Betriebspraktika teilnehmenden Schülerinnen und Schüler besteht gesetzlicher Unfallversicherungsschutz gemäß § 2 Absatz 1 Nummer 8 Buchstabe b des Siebten

Buches Sozialgesetzbuch in der jeweils geltenden Fassung.

2. Gesetzliche Grundlagen

- Dauer: 10 Tage; Blockpraktikum
- Tägliche Arbeitszeit: *Mo - Fr; je 6 Stunden (+ Pausen)*
- Schülerinnen & Schüler unter 15 Jahren: *Teilnahme nach §5 Abs. 2 Nr. 2 Jugendarbeitsschutzgesetz möglich*
- Entlohnung: nein

2. Gesetzliche Grundlagen

Ort des Betriebs

- *Nicht am Arbeitsplatz der Erziehungsberechtigten*
- *Innerhalb von Berlin, möglichst Pankow; bei an Berlin angrenzenden Landkreisen bitte Rücksprache mit Herrn Seliger/ Herrn Dresp*

Krankmeldung

- *Durch die Erziehungsberechtigten im Betrieb und in der Schule*

3.2 Eigenständige Suche

Eine geeignete Praktikumsstelle

- ermöglicht ein Praktikum nach den genannten Vorgaben
- stellt eine zuverlässige Betreuung sicher
- überträgt angemessene Aufgaben

3.2 Eigenständige Suche

Spätestens JETZT mit der Suche beginnen
(große Konkurrenz durch andere Schulen)

Vielseitig umschaun
(mehrere Bewerbungen abgeben, verschiedene Stellen in Betracht ziehen)

Ausdauernd sein
(auch nach Absagen weitersuchen)

3.2 Eigenständige Suche- Beispiele

Berufsfeld Gesundheit, Erziehung und Soziales

- Arztpraxis, Apotheke, Physiotherapeut, Augenoptiker, Hörakustiker
- Grundschule (mit Hort) → Klassen 1-3, Jugendzentrum, (Alten-)Pflegeheim, KITA

Berufsfeld Wirtschaft, Recht und Verwaltung

- Bank, Steuerberater, Unternehmensberater, Versicherung, Immobilienmakler, Anwaltskanzlei

3.2 Eigenständige Suche- Beispiele

Berufsfeld Dienstleistungen

- Hotel, Tourismusbüro, Einzelhandel, Fitnessstudio, Veranstaltungstechnik, Autohaus

Berufsfeld Medien und Kultur

- Rundfunk/ Radio, Tageszeitungen, Bibliothek, Museum, Werbeagentur

Berufsfeld Wissenschaft

- *Fraunhofer Institut, Technische Universität, HU, FU*

3.2 Eigenständige Suche- Beispiele

Berufsfeld Bau, Architektur und Vermessung

- Architektenbüro, Ingenieurbüro

Berufsfeld Handwerk

- KFZ-oder Motorrad-Werkstatt, Sanitär-und Heizungsanlagen, Konditorei

Einrichtungen des Landes Berlin

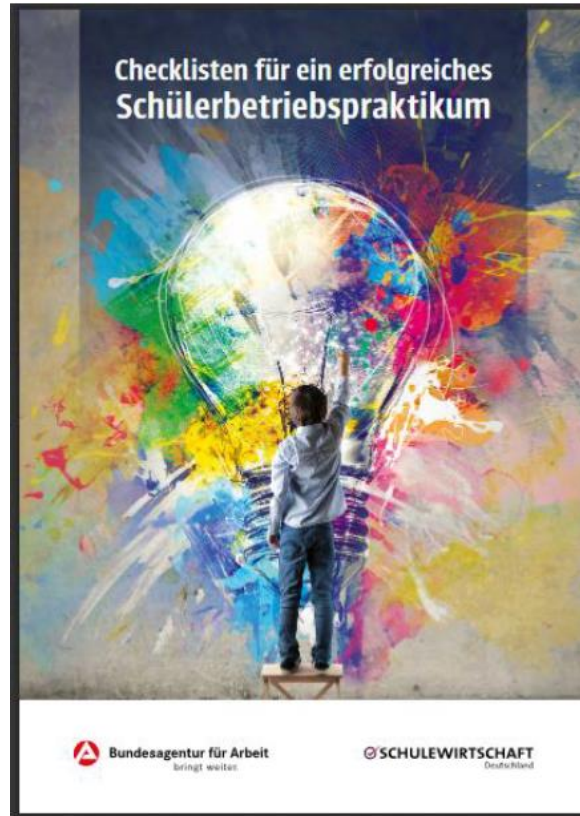
- Arbeitsamt, Jugendamt, Sozialamt, Amtsgericht, Feuerwehr, Polizei, Försterei, Verkehrsbetriebe, Stadtreinigung

Literatur/Internetlinks

- *Broschüre:* [Checkliste Schülerpraktikum der Arbeitsagentur](#)
- Hinweise: [zu Schüler-Betriebspraktika des Bildungsservers Berlin - Brandenburg](#)
Inklusive Praktikumssuche
- Praktikumssuche: [Schülerpraktikum.de - Praktikumssuche](#)
- Praktikumssuche: [Praktikumssuche IHK](#)
- Praktikumssuche: [Praktikumsbörse- Handwerkskammer Berlin](#)



Literatur/Internetlinks



https://bildungsserver.berlin-brandenburg.de/schueler-betriebspraktika/ 67%

Bildungsserver Berlin-Brandenburg

Start | Unterricht | Schule | Themen | Qualifizierung | Lebenlanges Lernen | Eltern/Schüler | Service | A-Z

Themen | Berufs- und Studienorientierung | Schüler-Betriebspraktika

bilden, beteiligen, begleiten

**bildungsserver
berlin
brandenburg**

Schüler-Betriebspraktika

In Berlin gilt die Bezeichnung "Betriebspraktikum", in Brandenburg wird der Begriff "Schülerbetriebspraktikum" verwendet.

- Betriebspraktika der Berliner Schule
- Schülerbetriebspraktikum in Brandenburg

Grundlagen

- Brandenburger Handreichung für Schülerpraktika und weitere Formen des Schule-Praxis-Lernens
- Berliner Ausführungsvorschriften über Duales Lernen und praxisbezogene Angebote an den Schulen der Sekundarstufe I (AV Duales Lernen)
- Berliner Vereinbarung über die Durchführung eines Betriebspraktikums
- Berliner Beratungsstellen für Betriebspraktika mit Lebensmittelkontakt
- Unterrichtsmaterial der Unfallversicherung "Sicher durch das Betriebspraktikum"
- Praktikum - Informationen von planet-beruf.de
- Musterformulare zum Download vom DIHK (Deutscher Industrie- und Handelskammertag)

Unterrichtsmaterialien

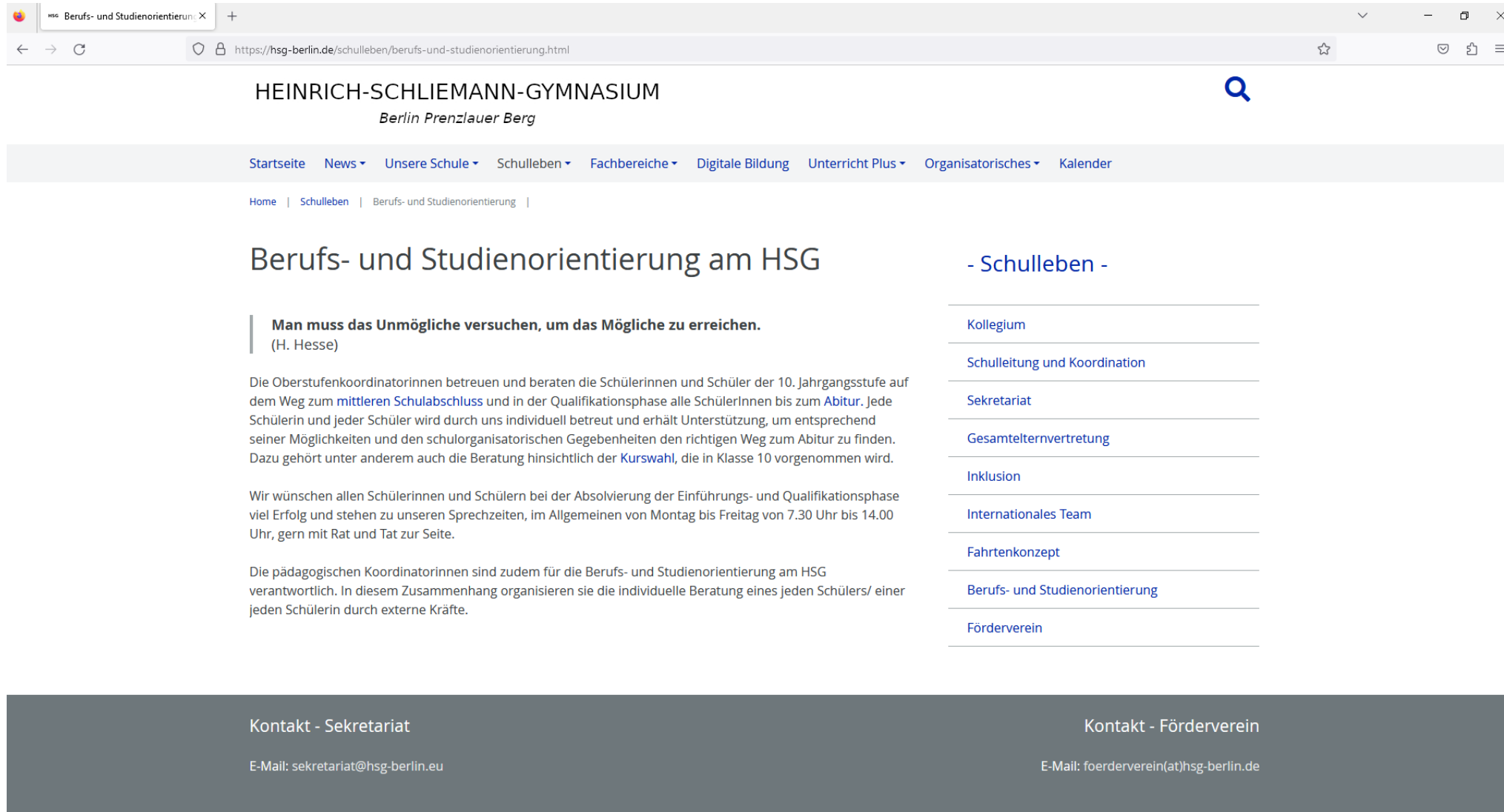
- Infos, Unterrichtsmaterial und Praktikumsbörsen der DGB-Jugend
- Berichtsheft zum Betriebspraktikum der Berliner Helmholtz-Oberschule
- Erkundung von Arbeitsplätzen in einer 360° Welt auf "Dein erster Tag" Schulbox mit VR-Brillen als kostenlose Leihgabe bestellbar
- Berufswahlhefte - planet-beruf.de
- Vielältige Informationen zur Praktikumsuche, Bewerbung, Verhalten, Auswertung, zusammengestellt von Studienkompass

Praktikumsbörsen

- www.schuelerpraktikum.de
- www.ihk-lehrstellenboerse.de (mit Praktikumsplätzen)
- Handwerkskammer Berlin
- Handwerkskammer Cottbus
- Brandenburger Unternehmen in der Online-Börse
- Jobbörse.de (JobVideos und Stellenangebote)
- Branchenbuch Gelbe Seiten
- Branchenverzeichnis MisterWhat

Redaktionell verantwortlicht: Katharina Kröger, LISUM

Literatur/Internetlinks



The screenshot shows a web browser window with the URL <https://hsg-berlin.de/schulleben/berufs-und-studienorientierung.html>. The page header includes the school name "HEINRICH-SCHLIEMANN-GYMNASIUM" and the location "Berlin Prenzlauer Berg". A navigation menu contains links for "Startseite", "News", "Unsere Schule", "Schulleben", "Fachbereiche", "Digitale Bildung", "Unterricht Plus", "Organisatorisches", and "Kalender". The main content area is titled "Berufs- und Studienorientierung am HSG" and features a quote by H. Hesse: "Man muss das Unmögliche versuchen, um das Mögliche zu erreichen." Below the quote, there are three paragraphs of text describing the support provided by the school's career and study orientation coordinators. On the right side, there is a sidebar titled "- Schulleben -" with a list of links: "Kollegium", "Schulleitung und Koordination", "Sekretariat", "Gesamtelternvertretung", "Inklusion", "Internationales Team", "Fahrtenkonzept", "Berufs- und Studienorientierung", and "Förderverein". The footer contains contact information for the "Sekretariat" (E-Mail: sekretariat@hsg-berlin.eu) and the "Förderverein" (E-Mail: foerderverein(at)hsg-berlin.de).



3.3 Die nächsten Schritte

Vereinbarung (Vertrag) über die Durchführung eines Praktikums

Betrieb/Behörde/Einrichtung unterschreibt den Vertrag VOR Beginn des Praktikums-Abgabe über die Klassenleitung

Die Schulleitung entscheidet über die Durchführung und unterschreibt die Vereinbarung

Die Praktikanten händigen das Original an Betrieb/Behörde/Einrichtung aus

Vereinbarung über die Durchführung eines Praktikums / einer Form des Praxislernens

Zwischen

- dem Land Berlin, vertreten durch die Schule ¹⁾
- der Schule ²⁾

Heinrich-Schliemann-Gymnasium
 Dunckerstr. 64
 10439 Berlin
 Telefon: (030) 4468950 Fax: (030) 446895106

und

- dem Betrieb / der Einrichtung
- dem Land dem Landkreis der Stadt der Gemeinde

....., vertreten durch ³⁾

- der Einrichtung / Organisation des Bundes

....., vertreten durch ³⁾

- der dem Land Berlin nachgeordneten Behörde

Stempel, Name des Praktikumsbetriebs

wird vereinbart:

1. In der Zeit

vom	22.01.2024	bis	01.02.2024
vom		bis	
vom		bis	
vom		bis	

findet bei der/dem

**Name des Praktikumsbetriebs, evt.
Abteilung**

ein Praktikum / ~~eine Form des Praxislernens~~ statt.

2. An dem Praktikum / ~~Praxislernen~~ nehmen folgende Schülerinnen und Schüler der o. g. Schule teil

1.	Name des Praktikanten+ Klasse	Klasse
2.		
3.		
4.		

- 1) Bei Abschluss der Vereinbarung mit einer juristischen Person des privaten oder öffentlichen Rechts
- 2) Bei Abschluss der Vereinbarung mit einer dem Land Berlin nachgeordneten Behörde
- 3) Ggf. streichen
3. Die Aufenthaltszeit im Betrieb / der Einrichtung beträgt ausschließlich der Pausen arbeitstäglich **6** Stunden.
4. Das Praktikum / ~~Praxislernen~~ ist eine Veranstaltung der Schule. Für seine Durchführung sind die Ausführungsvorschriften über Duales Lernen an Integrierten Sekundarschulen und praxisbezogene Angebote an Gymnasien (AV Duales Lernen) vom 11. Januar 2012 (AV Duales Lernen) vom 11. Januar 2012 in der jeweils geltenden Fassung maßgeblich. Die dort genannten Rechte und Pflichten der Schule und des außerschulischen Lernortes sind Bestandteile dieser Vereinbarung.
5. Mit der schulischen Betreuung gemäß Nummer 13 Abs. 2 der AV Duales Lernen sind die in der Anlage genannten Lehrkräfte betraut.
6. Mit der Anleitung während des Praktikums / Praxislernens gemäß Nummer 12 Abs. 1 Satz 1 Buchstabe b der AV Duales Lernen sind die in der Anlage genannten Mitarbeiterinnen und Mitarbeiter des außerschulischen Lernortes betraut. Sie üben im Betrieb / in der Einrichtung die Aufsicht über die ihnen zugewiesenen Schülerinnen und Schüler aus. Die dauerhafte Übertragung der Aufsichtsführung auf eine andere Person bedarf der Änderung dieser Vereinbarung.
7. Der Betrieb / Die Einrichtung versichert, alle Vorkehrungen zur Einhaltung der gesetzlichen Schutzbestimmungen, insbesondere der Schutzbestimmungen für Jugendliche und der Unfallverhütungsvorschriften, sowie zur Wahrung der anderen Persönlichkeitsrechte der Schülerinnen und Schüler getroffen zu haben.
8. Dieser Vereinbarung sind als Anlage die Verpflichtungserklärungen der unter den Ziffern 5 und 6 genannten Lehrkräfte und Betriebsangehörigen beigelegt. Der Betrieb / Die Einrichtung hat vor Abschluss der Vereinbarung das Merkblatt über die Durchführung eines Praktikums / ~~einer Form des Praxislernens~~ (Herausgeber: Senatsverwaltung für Bildung, Jugend und Wissenschaft - Stand: Januar 2012) erhalten.

Berlin, den _____

 Leiter/in der Schule

Unterschrift Praktikumsstelle

 Leiter/in des Betriebes / der Einrichtung

Anlage zu den Ziffern 5 und 6 der Vereinbarung

Ich habe mich mit den Inhalten der vorstehenden Vereinbarung und den AV Duales Lernen vertraut gemacht und verpflichte mich, die mir übertragenen Aufgaben demgemäß zu erfüllen:

4. Praktikum

- **Kontakt Daten**

Die Schule erhält alle Kontaktdaten des Praktikumsbetriebs inklusive des Namens und der Telefonnummer der Ansprechpartner.

- **Besuche**

Besuche finden in der Regel ab dem dritten Tag durch eine die Lerngruppe unterrichtende Lehrkraft statt. Die Besuche werden telefonisch abgesprochen und finden in der Regel 2 mal statt.

4. Praktikum

- Änderungen

Bitte umgehend Änderungen bei der Besuchszeit der Schule mitteilen.

- Beurteilungen durch die Praktikumsstelle

Sind nicht notwendig können jedoch später von Nutzen sein (z.B. bei weiteren Bewerbungen). Deshalb einfach nachfragen.

5. Reflexion

- Im Rahmen einer medial gestützten Präsentation werden gemachten Erfahrungen gemeinsam mit den Mitschülern reflektiert.
- Die Vorstellung dieser Präsentationen findet ebenfalls mit SchülerInnen der Jahrgangsstufe 8 statt.

Wir wünschen ein erkenntnisreiches und spannendes Betriebspraktikum

